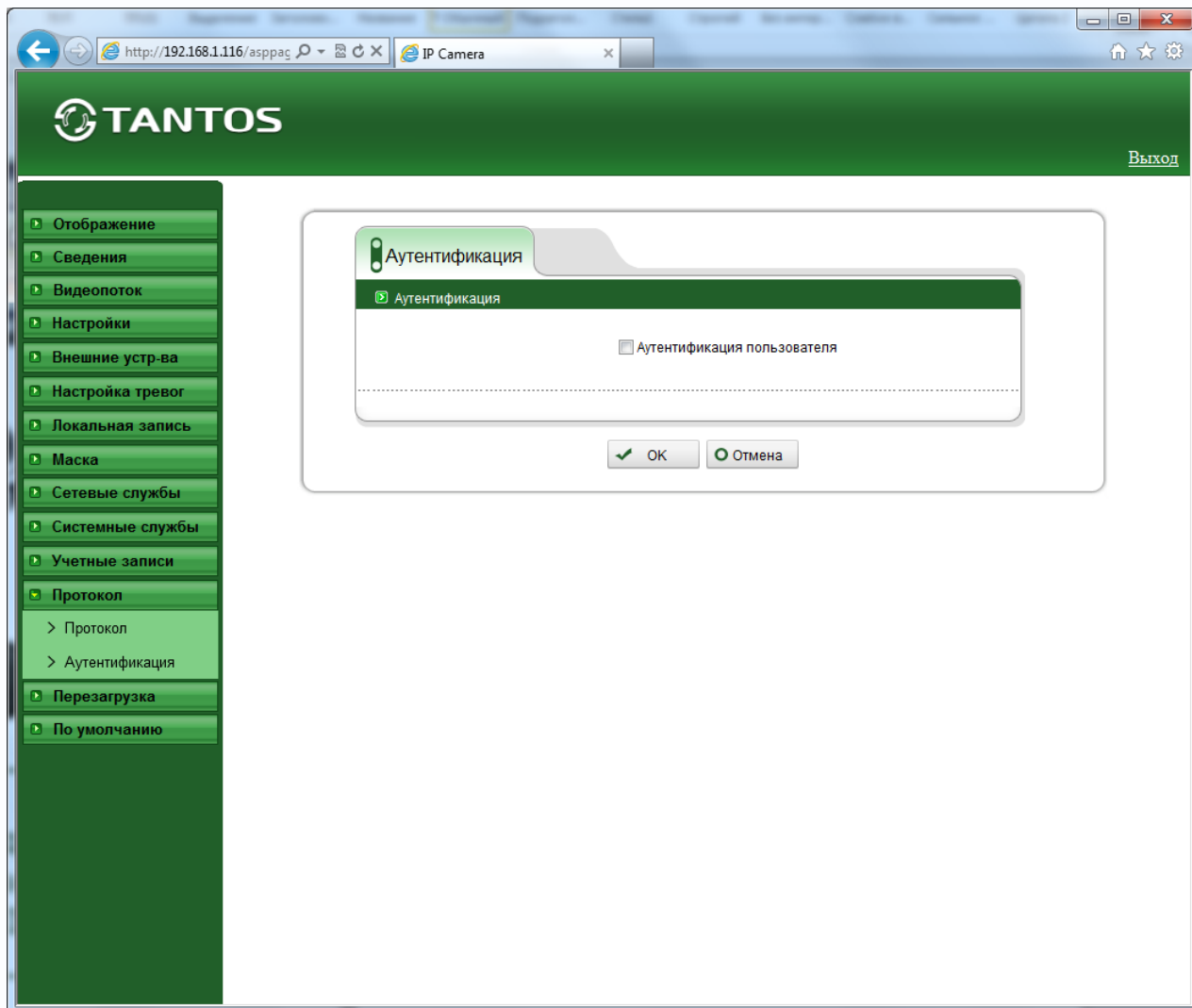




Руководство
по подключению IP камер
TANTOS TSi к «ITV Интеллект»

Подключитесь к камере через веб-интерфейс.

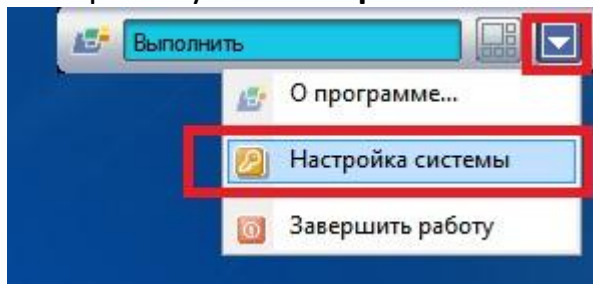
В меню «**Протокол**» - «**Аутентификация**» отключите аутентификацию и нажмите «**ОК**».



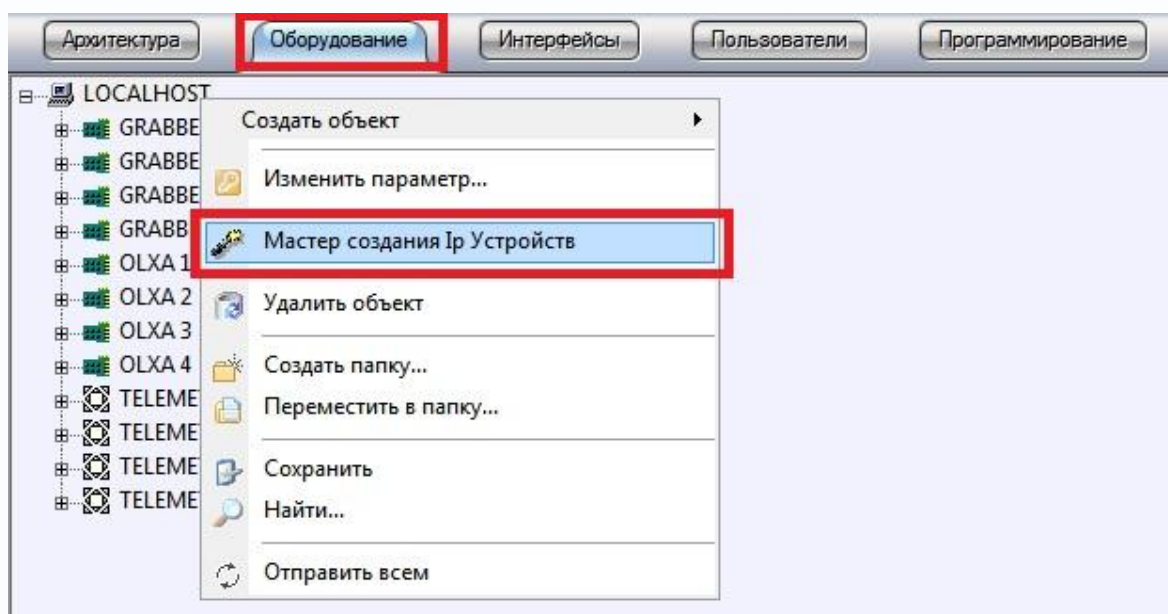
Перезагрузите камеру.



После запуска ПО «Интеллект» необходимо зайти в его настройки. Для этого подведите курсор мыши к верхнему правому углу экрана для вызова панели ПО «Интеллект». В появившейся панели нажмите на значок с треугольником и выберите пункт «**Настройка системы**»:



После запуска меню настроек выберите вкладку «**Оборудование**». В появившемся окне нажмите правой кнопкой по значку компьютера и выберите пункт меню «**Мастер создания IP Устройств**»:



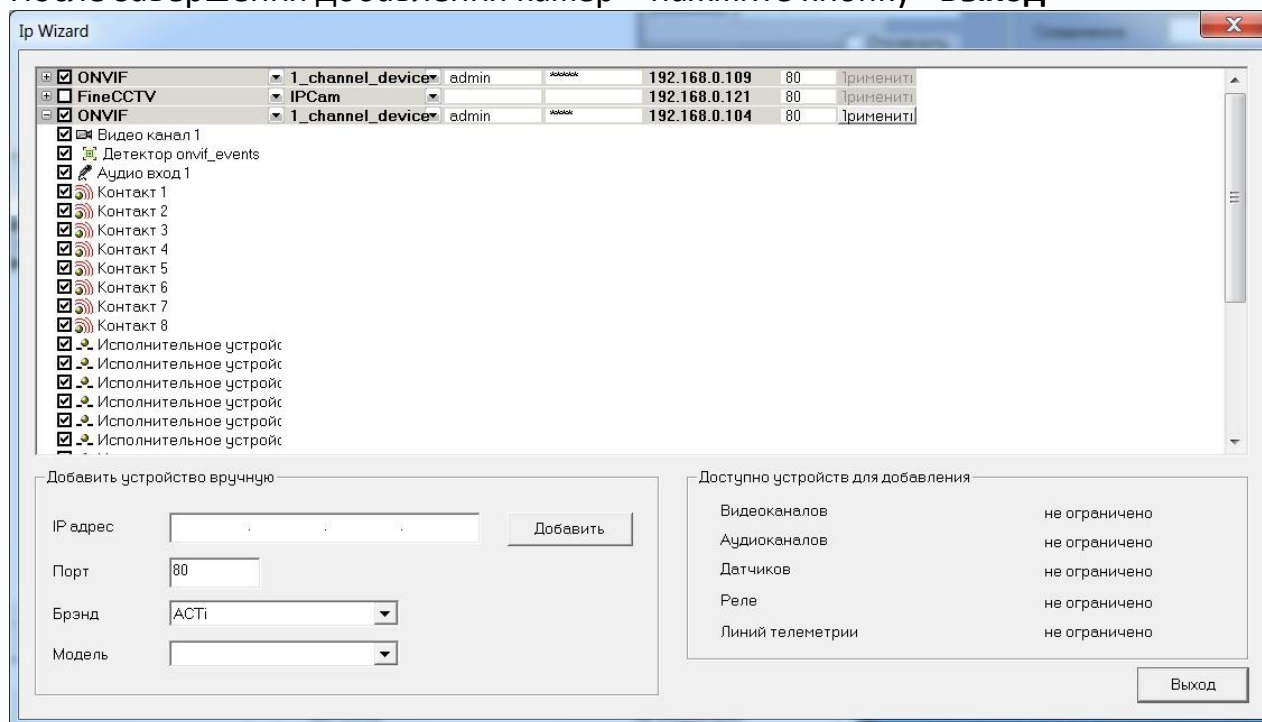
В появившемся окне будет выведен список автоматически найденных камер, если таковые есть в сети. Вы можете добавить камеру двумя способами.

Первый способ. В списке найденных камер найдите IP адрес камеры и введите логин и пароль в два пустых соседних поля (по умолчанию **admin/admin**). В поле выбора устройства ввода выберите «**1_channel_device**». Рядом со словом **ONFIV** в пустой клеточке поставьте галочку. После этого в конце строки нажмите кнопку «**Применить**».

Внимание! Соблюдайте последовательность ввода, это важно!

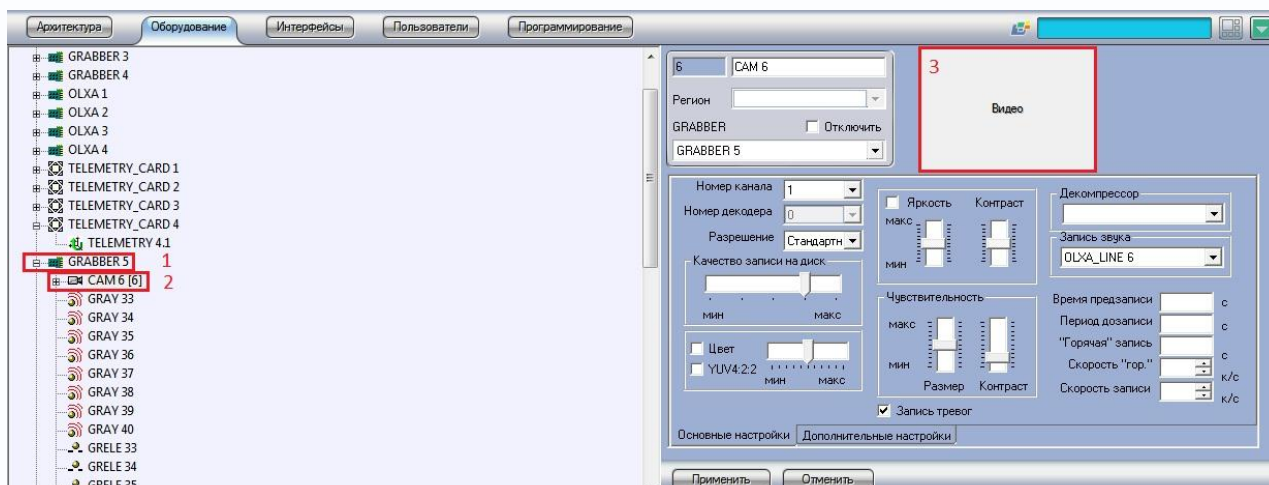
Второй способ. Добавить камеру так же можно с помощью поля ручного ввода устройств, расположенного в нижней части окна. Введите IP адрес камеры, порт, в поле «**Брэнд**» найдите и выберите «**ONVIF**», модель – выберите «**1_channel_device**». После этого нажмите кнопку «**Добавить**» и камера появится последней строкой в списке найденных до этого устройств. Далее необходимо будет проделать все действия так же, как и для первого способа.

После завершения добавления камер – нажмите кнопку «**Выход**»

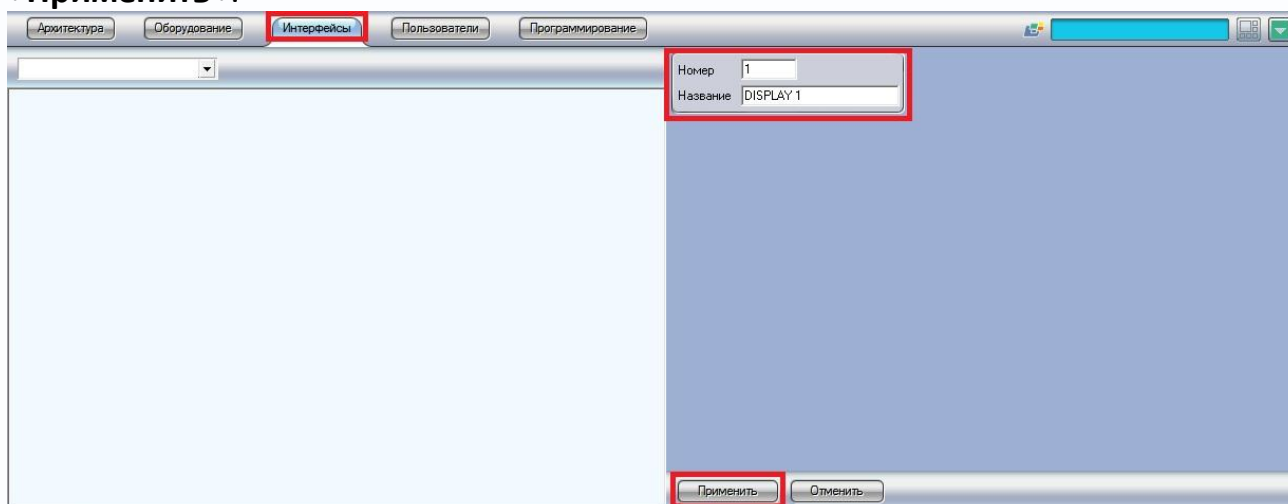


Далее в основном списке устройств появится добавленная камера (камеры). Выберите **устройство видеозахвата (1)** и раскройте его дерево компонентов. Выберите **камеру (2)**. С правой стороны появится окно настроек выбранного устройства. Для вывода видеопотока в окне предпросмотра дважды щелкните мышкой по выделенном пустому полю «**Видео**» (3). Далее можно сделать настройки изображения в том же окне.

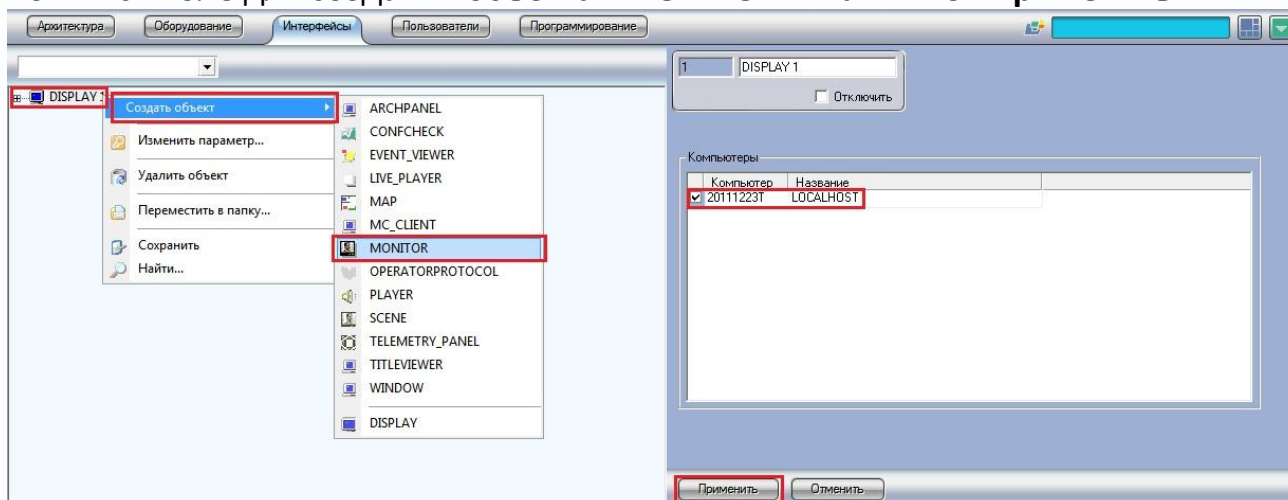


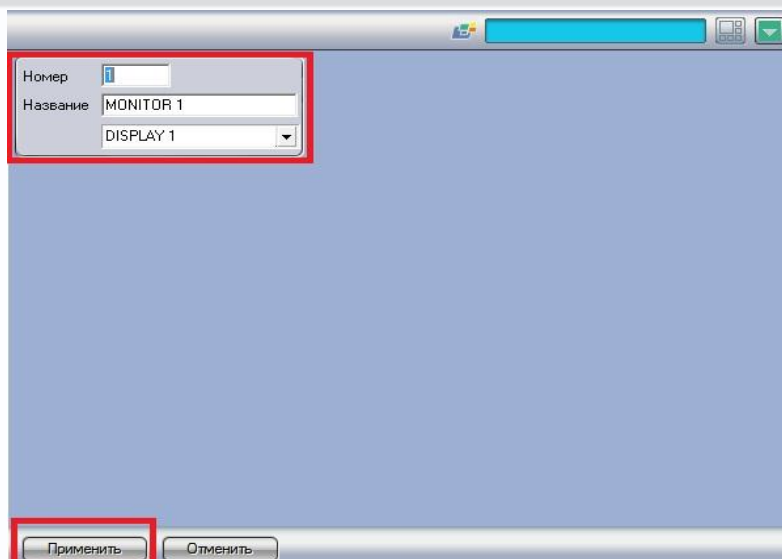


После этого выберите вкладку «Интерфейс». Справа будет отображаться окно с полем для создания объекта «DISPLAY 1». Создайте объект, нажав на кнопку «Применить»:

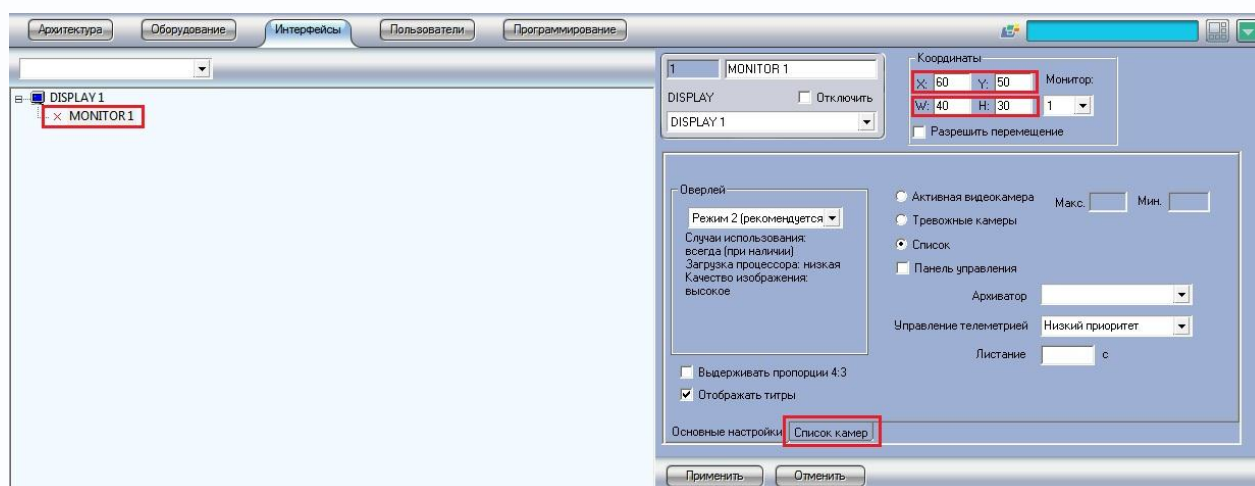


В окне справа в поле «Компьютеры» поставьте галочку напротив имени своего компьютера. Щелкните правой кнопкой по объекту «Display 1», выберите «Создать объект» -> «MONITOR». После этого в окне справа появится поле для создания объекта «MONITOR». Нажмите «Применить».

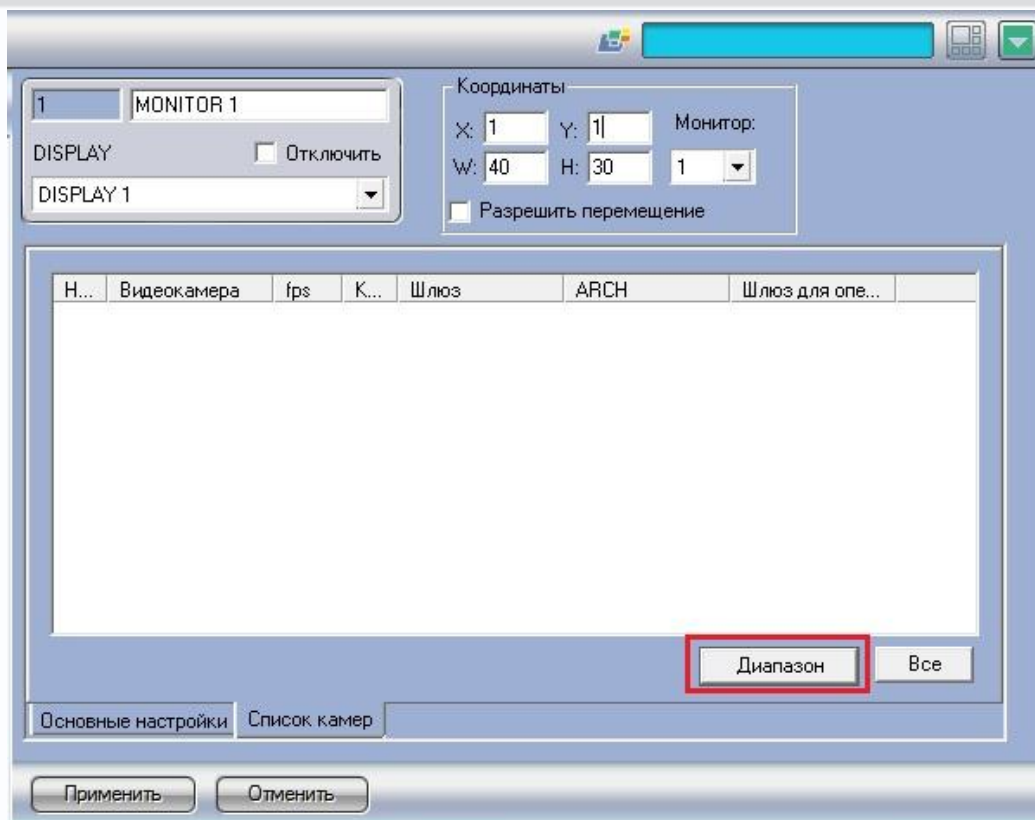




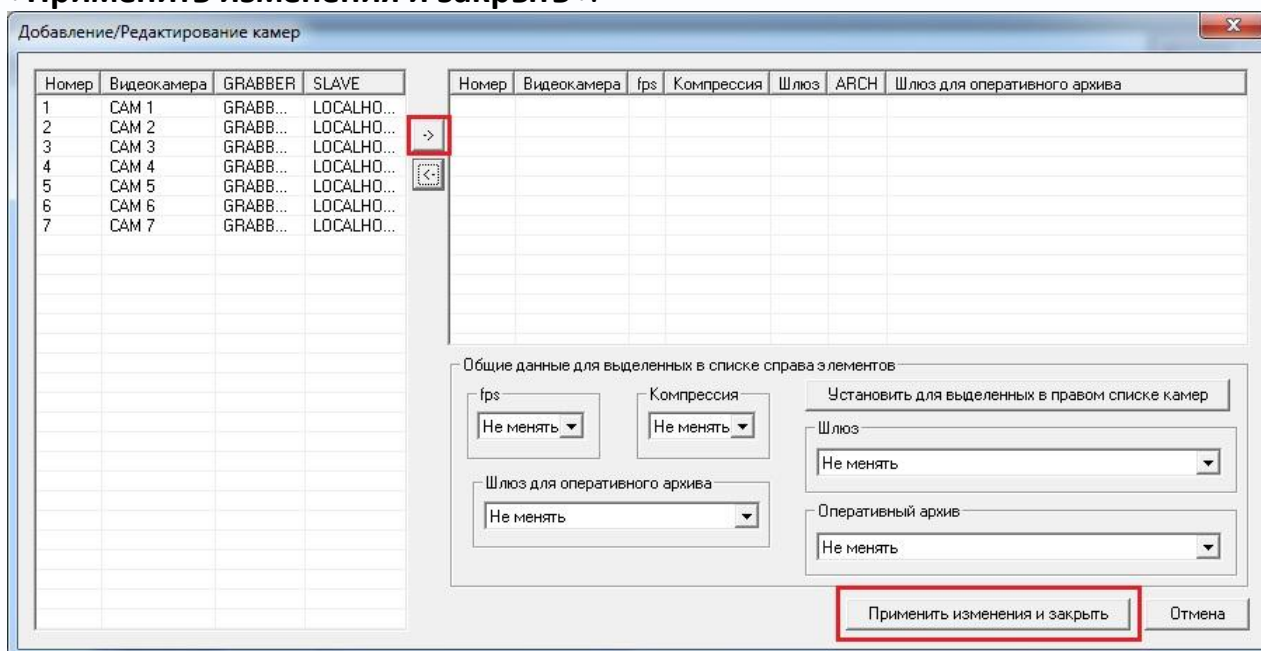
Объект «**MONITOR**» создан. Перейдите к настройке его свойств в правом окне программы. Координаты X и Y указывают где будет находиться верхний левый угол области отображения видео от камер, поставьте 1 и 1. Параметры W и H указывают на высоту и ширину каждого окна вывода изображения, оставьте по умолчанию. Перейдите во вкладку «**Список камер**»:



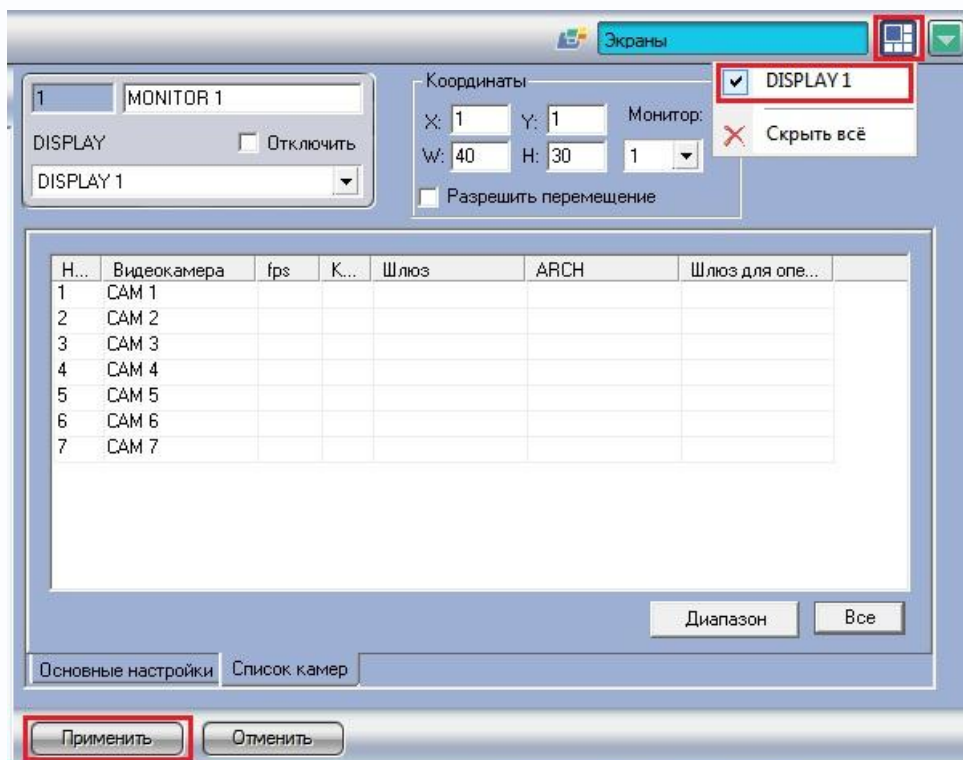
Для добавления камер можно воспользоваться выделенной красным кнопкой «**Диапазон**», либо кнопкой «**Все**». В последнем случае на монитор будет выведено видео от всех добавленных в ПО камер.



Для выборочного вывода изображения подключенных камер на монитор нажмите «**Диапазон**». В открывшемся окне слева находится список доступных камер. С помощью клавиши «->», выделенной на рисунке, переместите камеру в окно справа. Если остальные настройки Вас устраивают – нажмите «**Применить изменения и закрыть**».



После закрытия окна нажмите «**Применить**». Далее в верхней части экрана нажмите на пиктограмму указанную красным и выделите в списке «**DISPLAY 1**».



После этого на экране монитора появится изображение выбранных камер.

